



Proposta de Escalabilidade da Plataforma Corais

Fundo Acelerador de Inovações Cívicas – Avina Americas

1. Apresentação

Corais é uma plataforma para desenvolvimento de projetos colaborativos lançada em Janeiro de 2011.

Qualquer pessoa pode iniciar um projeto gratuitamente e convidar amigos para colaborar. Cada projeto possui um ambiente próprio, com ferramentas colaborativas que podem ser ligadas ou desligadas: blog, planilhas, editor de texto multi-usuário em tempo real, tarefas, moeda social, mapas mentais, questionários e outras. Além das ferramentas, a plataforma oferece uma Árvore do Conhecimento com métodos, técnicas, exemplos que servem a todos os projetos da plataforma. Estes conhecimentos estão disponíveis também como cartões impressos para uso em reuniões de planejamento e treinamentos.

A Plataforma Corais é uma customização do Open Atrium, uma distribuição do software livre Drupal. A plataforma é compatível com os módulos desenvolvidos pela comunidade Drupal, que podem ser instalados e customizados para oferecer novas ferramentas colaborativas. A Plataforma Corais utiliza, no total, 286 módulos de Drupal, cuidadosamente customizados para melhorar a integração das ferramentas e usabilidade das interfaces.

Criada pelo Instituto Faber-Ludens, atualmente é mantida pelo Instituto Ambiente em Movimento, entidade sem fins lucrativos na área de Educação Ambiental.

Dados gerais

País: Brasil

Cidades: Curitiba, Recife, Salvador, Rio de Janeiro

Pessoas de contato: Frederick van Amstel, Jay van Amstel

Nome da organização: Instituto Ambiente em Movimento

Correio: Rua Castro 178, Curitiba – PR, CEP 80.620-300 (21) 8319-9743

Sítio web: <http://www.corais.org> e <http://www.iam.net.br/>

2. Justificativa

Tema central do projeto: **E-participação**

PROBLEMA GERAL: Movimentos sociais na América Latina carecem de conhecimentos e ferramentas livres para trabalho colaborativo à distância. O conhecimento sobre gestão de projetos colaborativos à distância encontra-se disperso e as ferramentas de colaboração do mercado, tais como Google Drive e Basecamp, são software proprietários e não permitem transparência pública, participação aberta e portabilidade de dados. Projetos colaborativos são essenciais para elevar o grau de participação do atual paradigma voto/monitoramento para a ação coletiva, organizada pela própria sociedade civil.

PROBLEMA ESPECÍFICO: A Plataforma Corais oferece ferramentas livres, públicas e transparentes, porém, no momento não oferece a possibilidade dos movimentos sociais se apropriarem da ferramenta copiando o código-fonte e instalando em seus próprios servidores. Além disso, a documentação de ajuda é escassa e não há guias explicando a dinâmica social que envolve a organização de projetos colaborativos.

SOLUÇÃO PROPOSTA:

1. Oferecer a opção da língua espanhola e tornar a Plataforma Corais multi-lingüe
2. Disponibilizar o código-fonte da Plataforma Corais como uma distribuição do software livre Drupal especialmente configurada para organizar projetos colaborativos à distância
3. Desenvolver um tema gráfico característico da distribuição, otimizando a usabilidade e acessibilidade da interface
4. Organizar uma estrutura distribuída de desenvolvimento da distribuição através de repositórios abertos (GIT) de modo que a distribuição também contribua com o projeto original (Drupal)
5. Desenvolver pesquisa comparativa entre as ferramentas de gestão de projetos disponíveis no mercado e as ferramentas colaborativas da Plataforma Corais
6. Elaborar material de aprendizado básico em Português e Espanhol sobre como instalar e configurar a distribuição
7. Elaborar material de aprendizado em Português e Espanhol sobre organização de projetos colaborativos, financiamento coletivo, auto-gestão e design participativo utilizando a distribuição

8. Ofertar cursos e oficinas sobre os assuntos supracitados no Brasil e outros países da América Latina
9. Tornar o serviço de hospedagem gratuita de projetos mais robusto e oferecer a opção de projetos privados mediante pagamento de mensalidade (serviço *premium*)
10. Montar estrutura de produção, comercialização e distribuição dos Cartões de Conhecimento para apoiar o planejamento de projetos colaborativos off-line
11. Alugar e configurar um servidor dedicado para a Plataforma Corais, oferecendo ferramentas que não funcionam no atual servidor compartilhado (vídeo-conferência, bate-papo, edição em tempo real de textos)

3. Descrição resumida do projeto

Descrição do software a ser escalado: Plataforma web para organização, gestão, design e desenvolvimento de projetos colaborativos.

Alcance: Hoje, 1.000 usuários cadastrados. A expectativa é que, com a implementação desta proposta, atinja-se a marca de 20.000 usuários em 3 anos, sem contar os usuários das plataformas clonadas a partir do código-fonte. O público-alvo são usuários ligados a movimentos sociais, produtoras culturais e startups.

Países: Brasil, El Salvador e outros países da América Latina.

Público alvo: Jovens antenados com as tecnologias atuais que atuam em movimentos sociais, em especial, aos movimento sociais que estão ligados à cultura digital.

Objetivo geral: Formar um ecossistema de desenvolvimento e aprendizado em torno de uma ferramenta web para organização de projetos colaborativos.

Objetivos específicos:

- Tornar o serviço gratuito da ferramenta web mais robusto e fácil de aprender a usar
- Tornar o desenvolvimento do serviço mais sustentável
- Articular parcerias com movimentos sociais e startups para uso e desenvolvimento da ferramenta
- Disseminar conhecimento sobre organização de projetos colaborativos

Experiência com projetos similares: A Plataforma Corais hospeda atualmente 131 projetos colaborativos. Dentre estes, destacam-se:

- O projeto Vocabulario Común de la Participación contou com a participação 66 pessoas na definição de uma ontologia para dados abertos. Este projeto foi financiado pela Fundação Avina. <http://www.corais.org/vocabulariodaparticipacao/>
- O Movimento Conch@tiva utiliza o Corais para gerenciar a ocupação cultural da Concha Acústica da UFPE, onde organiza shows, eventos, e cursos sobre softwares livres para edição de áudio, vídeo e gráfico. <http://www.corais.org/conchativa/>

- O projeto Oo@ Digital organiza oficinas de Arte e Tecnologia em aldeias Tupinambá. O projeto desenvolveu sua identidade visual, planejamento e cronograma de ações utilizando o Corais. <http://www.corais.org/ocadigital/>
- O projeto Conecta que conceituou uma set-top-box TV para a inclusão digital de idosos baseado em história oral feita com idosos, prototipação e usabilidade. <http://www.corais.org/anovainteracao/>
- A Universidade Livre de Teatro Vila Velha promove a auto-gestão dos artistas associados pelo uso do Corais. Uma moeda social foi criada, votada e implementada através do Corais, suprimindo as necessidades básicas de funcionamento da entidade sem perda financeira. <http://www.corais.org/ultvv/>



Figura 1: Discussão sobre como utilizar o Corais no Teatro Vila Velha, Salvador, Brasil

Análise de riscos:

Risco	Mitigação
A distribuição pode ficar muito pesada para servidores com recursos limitados.	Oferecer uma versão light da distribuição, apenas com módulos básicos.
A instalação e configuração da distribuição pode ser difícil demais para os movimentos sociais se apropriarem do código-fonte.	A Plataforma Corais continuará a oferecer seu serviço de hospedagem de projetos, porém, sua estrutura de desenvolvimento será mais robusta, haverá mais material de aprendizado e ferramentas colaborativas.
Após a execução deste projeto de extensão, a plataforma pode não ter atingido sustentabilidade e eventualmente ser obrigada a desligar o serviço de hospedagem de projetos.	A disponibilização do código-fonte permite que novas plataformas surjam, potencialmente, com modelos mais sustentáveis.
A distribuição pode ser consumida massivamente sem que isso traga algum retorno ao ecossistema, tais como contribuições ao código-fonte	Deixar claro a importância e as vantagens da colaboração, reconhecer e valorizar as contribuições eventuais.
Uma distribuição baseada em Drupal 6.0 pode não ser possível de atualizar para a versão 7.0 e projeto Drupal pode parar de oferecer atualizações para a versão 6.0.	O ecossistema de manutenção de código dessa distribuição pode tomar conta do sistema legado, eventualmente fazendo a migração para a versão 7.0 quando for possível.

4. Detalhes técnicos do software e padrões web

O código desta distribuição utilizará a mesma licença do projeto Drupal e Open Atrium: GNU General Public License (GPL) version 2. A Plataforma Corais já adere ao padrão XHTML 1.0 Strict e a distribuição seguirá o mesmo caminho.

O conteúdo dos projetos da Plataforma Corais são licenciados por uma licença Creative Commons escolhida pelos iniciadores dos projetos. No serviço gratuito não existe a opção "Todos os direitos reservados".

5. Teoria de mudança para a geração de impacto

Assim como o recife de corais oferece abrigo e substrato a diferentes formas de vida marinha, a Plataforma Corais visa a proliferação de projetos colaborativos de naturezas diversas que contribuam para o bem comum.

A analogia com os recifes de corais não é somente uma metáfora, mas a linha guia de todo o projeto. Assim como o design de carros inspirado nas formas da natureza (ex: faróis que parecem olhos de um animal feroz), a Plataforma Corais aplica o biomimetismo, só que no âmbito das interações entre seres vivos. As ferramentas são projetadas de modo a oferecer a mesma qualidade de interação que um ecossistema natural oferece.

Interações em recifes de corais	Interações em ferramentas de gestão de projetos	Interações na Plataforma Corais
Os organismos desenvolvem-se pela interação com os demais, abrindo e fechando para trocas de forma balanceada.	Sistemas fechados, proprietários, privados e desenvolvidos sem a participação dos usuários.	Sistemas abertos, livres, públicos e desenvolvidos com a participação dos usuários.
Os organismos mortos se transformam em substâncias valiosas para os demais, em especial, o exo-esqueleto dos corais, que servem de base estrutural.	A documentação produzida por projetos finalizados ou abandonados é engavetada e raramente serve para aprendizado posterior.	Projetos finalizados ou abandonados podem servir de base para futuros projetos através do aprendizado, inspiração ou cópia de informações
A diversidade de organismos e substâncias torna o sistema mais robusto.	A diversidade de pessoas, objetos e atividades acrescenta riscos ao projeto. A organização tende à normalização.	A diversidade cria possibilidades de interação inesperadas, encontros entre diferentes. A organização tende à entropia.
Sistemas auto-organizados que não dependem de um centro decisor. Cada ser vivo encontra um papel de acordo com as possibilidades do ambiente.	Uma pessoa é encarregada de organizar o projeto, atribuir responsabilidades e fazer cobranças. Em muitos casos, acaba se tornando o único usuário efetivo do sistema.	Cada projeto começa com uma estrutura de organização embutida, o que estimula a auto-gestão, a iniciativa e a descentralização da organização.

Na sociedade atual, espera-se que a tecnologia por si própria proporcione inovação através da disrupção, porém, em ecossistemas naturais, a inovação não é disruptiva, e baseia-se na

recombinação de diversos elementos ao longo de gerações. A inovação pela colaboração entre entidades diversas é mais lenta, porém, mais sustentável.

O diferencial da Plataforma Corais encontra-se, portanto, nas interações possíveis, não na tecnologia utilizada. Um dos objetivos estratégicos da plataforma é promover a interação entre startups e movimentos sociais. Esses dois setores não costumam interagir em nossa sociedade, apesar de compartilhar intenções de mudança social; o primeiro na esfera do consumo, o segundo na esfera da cidadania. O Corais promove a interação entre projetos através de referências cruzadas dos projetos para a Árvore do Conhecimento. Lá existem dicas para mobilização e organização de pessoas, o que concerne tanto startups quanto movimentos sociais.

O fortalecimento dos setores estratégicos supracitados terá, ao médio e longo prazo, influência decisiva na elaboração de políticas públicas para Meio Ambiente, Cultura Digital, Ciência e Tecnologia, Gestão Pública e outras áreas que dependem da colaboração entre poder público, poder privado e movimentos sociais.

6. Plano de sustentabilidade do projeto

O plano de sustentabilidade da Plataforma Corais é a sua teoria de mudança social, porém, as seguintes ações concretas serão tomadas:

- Montar um ecossistema de desenvolvimento de código distribuído, o que amenizará os custos de desenvolvimento.
- Oferecer um guia de empresas especializadas em instalar, configurar e customizar a distribuição Drupal, empresas estas que irão colaborar com o código-fonte.
- Oferecer um serviço de hospedagem de projetos premium (mensalidade) para projetos que não podem compartilhar informações com os demais projetos da plataforma, ou seja, projetos privados.
- Comercializar os Cartões de Conhecimento. A primeira edição será financiada através de crowd-funding, com diferentes tipos de recompensas.

7. Plano de formação de alianças

O Corais está filiado à Rede Europeia de Living Labs, que agrega espaços compartilhados por organizações públicas e privadas para desenvolvimento de produtos e serviços baseados no paradigma da Inovação Aberta. A Plataforma Corais pretende se tornar mais relevante para organizações com a oferta de serviços *premium* e os Cartões de Conhecimento impressos.

O Corais atualmente hospeda projetos desenvolvidos pela Colabor@tiva.PE, uma Produtora Cultural Colaborativa que agrega vários pontos de cultura digital, mídia livre e audiovisual em Pernambuco. A produtora tem compartilhado seu know-how sobre organização de projetos colaborativos com a Plataforma Corais, o que recentemente resultou no desenvolvimento de uma nova ferramenta na plataforma para gestão de moedas sociais.

Vários coletivos envolvidos com o movimento de Cultura Digital de El Salvador já colaboraram com a tradução do livro Design Livre e com a tradução da Plataforma Corais,

são eles: Colectivo Artjunk, Red de Colectivos "Maniobras Colectivas en El Salvador", Comunidad de Cultura y Comunicación Abierta SV, Colectivo Urbano y Helio Colectivo Creativo. Os coletivos de El Salvador estão se articulando para manter uma distribuição de Drupal totalmente em Espanhol.

A estratégia de alianças pode ser resumida da seguinte maneira:

- Atrair outras produtoras e coletivos culturais através do contato com as existentes;
- Apresentar a plataforma para instituições de ensino pública e privadas que trabalhem com projetos colaborativos como parte de sua proposta pedagógica;
- Apresentar a plataforma para escritórios de co-working que hospedam startups e organizam eventos sobre projetos colaborativos;
- Articular parcerias com movimentos sociais e organizações não-governamentais através da rede da Fundação Avina;

8. Plano de replicação e escalabilidade de usuários

Os coletivos de Cultura Digital de El Salvador já estão colaborando com a tradução da Plataforma Corais para o Espanhol. Com a disponibilização da distribuição Drupal, será possível que essas comunidades tenham seus próprios ecossistemas abertos, mais adequados para a realidade social do seu país. Por esse motivo, toda a documentação gerada sobre a distribuição, bem como os materiais de aprendizado sobre organização de projetos colaborativos, estarão disponíveis em Português e Espanhol.

Para promover a organização de projetos colaborativos e a utilização da plataforma, serão oferecidos cursos e oficinas no contexto de eventos relacionados ao tema no Brasil e em El Salvador utilizando os Cartões de Conhecimento como material de aprendizado básico. A Plataforma Corais terá uma equipe disponível para ir presencialmente a um número reduzido de eventos, porém, oferecerá formação de instrutores à distância através de seminários online com video conferência. A participação em eventos é essencial para disseminar não só o uso da plataforma, mas principalmente a organização de projetos colaborativos. Os eventos são também oportunidades raras para formação de alianças e descoberta de demandas não atendidas pela plataforma.

9. Plano de uso de dados abertos

Todo o conteúdo gerado pelos projetos na Plataforma Corais são públicos e disponibilizados em XHTML 1.0 e RSS feeds. A Árvore do Conhecimento oferece conteúdo generalizado que possivelmente interessará a plataformas clonadas a partir do código-fonte, portanto, será desenvolvido um padrão RDF para a oferta de atualizações e novos conteúdos para as árvores de conhecimento das plataformas clonadas.

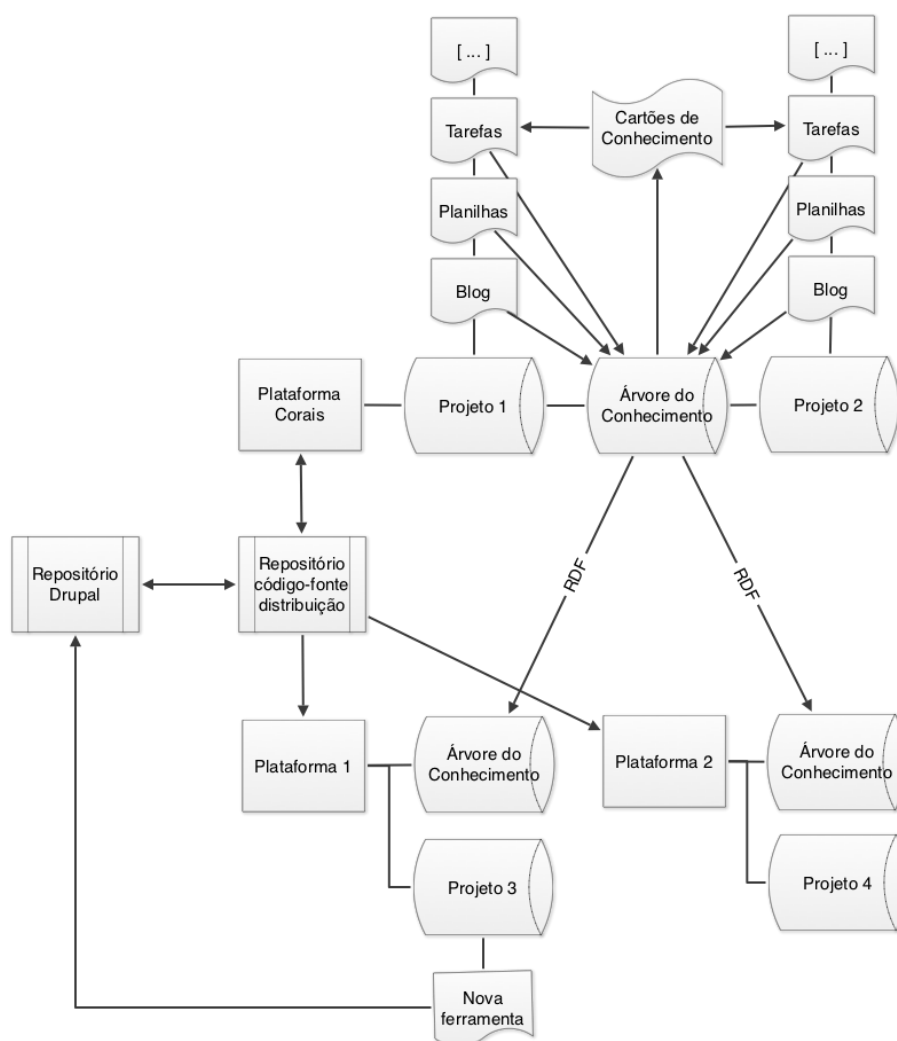


Figura 1: Ecossistema de compartilhamento de conhecimento da Plataforma Corais através de códigos e dados abertos

O código-fonte será disponibilizado num repositório GIT e uma ferramenta colaborativa será desenvolvida na própria Plataforma Corais para gerenciar os commits a partir de módulos existentes do Drupal (Gitis). Caso esta ferramenta esteja aquém dos critérios de usabilidade e colaboração, será experimentada a possibilidade de usar o GitHub como alternativa, porém, a dependência de serviços terceiros e proprietários será evitada quando possível.

10. Plano de avaliação

Os dados abaixo são fornecidos pelo gerenciador de conteúdo da Plataforma Corais e o software Urchin Analytics. A projeção de metas é feita baseada na implementação desta proposta.

Métrica	Mar 2013	Mar 2014	Mar 2015	Mar 2016
Ferramentas colaborativas	15	18	20	22
Projetos públicos	130	200	800	1.400
Projetos privados (serviço premium)	0	30	200	600
Páginas de conteúdo públicas	24.600	70 mil	140 mil	350 mil
Conhecimentos generalizados	131	150	200	250
Usuários cadastrados	1.055	2.000	8.000	20.000
Sessões por dia	1.961	10.000	40.000	120.000
Impressões por mês	449 mil	2,5 milhões	10 milhões	30 milhões
Downloads de arquivos abertos por mês	300	1.500	7.500	35.000
Plataformas clonadas	0	30	200	1200
Pessoas contribuindo com o metadesign da plataforma	131	200	300	400
Pessoas contribuindo com o código-fonte	1	10	50	100
Horas de trabalho registradas nos projetos	395 hs	1.500 hs	3.000 hs	4.500 hs
Remuneração de voluntários em moeda social	1	200	600	1.000
Receita anual com produtos e serviços da plataforma	0	U\$ 6.000	U\$ 12.000	U\$ 24.000
Custos fixos anuais	0	U\$ 9.600	U\$ 12.000	U\$ 18.000

11. Equipe

Função	Perfil	Horas semanais	Atividades
Gerente de comunidade	Comunicador	10	Animar redes sociais, articular parcerias, curar projetos e conteúdos. Ministra cursos sobre o uso da ferramenta.
Arquiteto de software	Programador	5	Organizar a distribuição de software e fazer a manutenção do servidor.
Gerente de produto	Administrador	10	Gerenciar a oferta de produtos e serviços comerciais.
Coordenador de sustentabilidade	Educador ambiental	5	Avalia, cuida e nutre o ecossistema de projeto colaborativos. Oferece cursos sobre gestão colaborativa.
Produtor de conteúdo	Educador ambiental	5	Produzir material de aprendizado e documentação. Oferece cursos sobre gestão colaborativa.

12. Cronograma

Mês	1	2	3	4	5	6	7	8	9	10	11	12	13	14	15	16	17	18	19	20	21	22	23	24	25	26	27	28	29	30	31	32	33	34	35	36	
Manutenção do servidor	X	X	X	X	X	X	X	X	X	X	X	X	X	X	X	X	X	X	X	X	X	X	X	X	X	X	X	X	X	X	X	X	X	X	X	X	
Tradução de interfaces e documentos	X	X											X									X															
Viagens para cursos e oficinas															X		X		X									X									
Desenvolvimento da distribuição			X	X	X																				X	X											
Configuração do repositório						X	X	X	X	X																											
Consultoria jurídica	X	X	X																																		
Design gráfico da distribuição											X	X	X																								
Pesquisa sobre projetos colaborativos				X	X	X												X																			
Pesquisa sobre biomimetismo	X	X	X														X								X												
Produção de material de aprendizado							X	X	X	X	X	X	X	X	X				X	X	X						X	X									
Produção dos Cartões de Conhecimento	X	X	X																																		
Desenvolvimento de serviços premium				X	X	X	X																														
Comercialização de produtos e serviços							X	X	X	X	X	X	X	X	X	X	X	X																			
Produção de relatórios		X				X													X				X										X	X	X	X	

13. Cronograma de Execução Financeira

Mês	1	2	3	4	5	6	7	8	9	10	11	12	
Hospedagem do servidor	300	300	300	300	300	300	300	300	300	300	300	300	3600
Tradução para língua espanhola	1000	1000											2000
Viagens para cursos e oficinas													0
Desenvolvimento da distribuição			2000	2000	2000	2000	2000	2000	2000	2000			16000
Consultoria jurídica	2000	2000	2000										6000
Design do tema gráfico											2000	2000	4000
Pesquisa sobre projetos colaborativos				2000	2000	2000							6000
Pesquisa sobre biomimética	2000	2000	2000										6000
Produção de material de aprendizado							1000	1000	1000	1000	1000	1000	6000
Seminário virtual projetos colaborativos													0
Desenvolvimento de serviços premium	3000	1000	1000	1000	500	500							7000
												Parcial	56600

Mês	13	14	15	16	17	18	19	20	21	22	23	24	
Hospedagem do servidor	300	300											600
Tradução para língua espanhola	3000									1000			4000
Viagens para cursos e oficinas			8000			8000			8000				24000
Desenvolvimento da distribuição													0
Consultoria jurídica													0
Design do tema gráfico	2000												2000
Pesquisa sobre projetos colaborativos						2000							2000
Pesquisa sobre biomimética				2000									2000
Produção de material de aprendizado	500	500	500				1000	1000	1000				4500
Seminário virtual projetos colaborativos		200		200	200		200	200		200			1200
Desenvolvimento de serviços premium													0
												Parcial	40300

Mês	25	26	27	28	29	30	31	32	33	34	35	36	
Hospedagem do servidor													0
Tradução para língua espanhola													
Viagens para cursos e oficinas					8000								8000
Desenvolvimento da distribuição	2000	2000											4000
Consultoria jurídica													0
Design do tema gráfico													0
Pesquisa sobre projetos colaborativos													0
Pesquisa sobre biomimética	2000												2000
Produção de material de aprendizado			500	500									1000
Seminário virtual projetos colaborativos						200	200	200					600
Desenvolvimento de serviços premium													0
												Parcial	15600

14. Orçamento detalhado

RÚBRICAS	TOTAL (U\$)
PESSOAL: salários/benefícios, contratos de consultoria, etc.	50.000
VIAGENS: passagens, hotel, alimentação etc.;	32.000
CONSULTORIAS: outros serviços necessários para o projeto;	6.000
EVENTOS: custos associados à organização de eventos em sua cidade;	1.800
COMUNICAÇÃO: custos de difusão do projeto, vídeos, etc.	11.500
OUTROS: custos não previstos nos itens acima (defini-los).	
Total de custos diretos	
CUSTOS INDIRETOS: custos de aluguel, manutenção, serviços, etc. (máximo de 10% do orçamento).	11.200
Total do projeto	112.500

15. Lista de produtos ou entregáveis

	Mês	Porcentagem custeada
Assinatura do contrato	1	20%
Tradução da ferramenta para o Espanhol, lançamento dos Cartões de Conhecimento e do serviço premium, publicação de um Termo de Compromisso para uso da plataforma.	3	10%
Relatórios de pesquisas sobre organização de projetos colaborativos e biomimética	6	5%
Guia de organização de projetos colaborativos	12	5%
Lançamento da distribuição com manuais de instalação e configuração	15	20%
Relatório parcial do projeto: recomendações para projetos de distribuições	19	5%
Realização da primeira viagem para cursos e oficinas	15	5%
Replicação da Plataforma em outro país da América Latina	26	10%
Meta de escalabilidade de usuários	30	10%
Relatório final	36	10%